

Més aportacions a l'estudi dels gravats rupestres d'Andorra i l'Alt Urgell

Jordi Casamajor i Esteban

Llicenciat en Belles Arts, professor de l'Àrea Visual i Plàstica de l'Escola Andorrana, i escultor
jordicasamajor@andorra.ad

Resum

Més aportacions a l'estudi dels gravats rupestres d'Andorra i l'Alt Urgell.

Aquest article és una continuació de dos anteriors. L'autor documenta i fa un breu estudi dels nous gravats rupestres inèdits estudiats i citats per ordre cronològic que ha anat trobant i inventariant dins l'àrea geogràfica que comprèn Andorra i els territoris propers de l'Alt Urgell i la Cerdanya. La documentació fotogràfica i gràfica completa i il·lustra aquest article.

Resumen

Más aportaciones al estudio de los grabados rupestres de Andorra y el Alt Urgell.

Este artículo es una continuación de dos anteriores. El autor documenta y hace un breve estudio de nuevos grabados rupestres inéditos estudiados y citados por orden cronológico que ha encontrado y inventariado en el área geográfica que comprende Andorra y los territorios cercanos del Alt Urgell y Cerdanya. La documentación fotográfica y gráfica completa e ilustra este artículo.

Résumé

D'autres apports à l'étude des gravures rupestres de l'Andorre et de l'Alt Urgell.

Cet article est la suite des deux derniers édités.

L'auteur présente et fait une brève étude des nouvelles gravures rupestres inédites présentées par ordre chronologique retrouvées dans la zone géographique de l'Andorre, de l'Alt Urgell et de la Cerdagne.

La documentation photographique et graphique complète et illustre cet article.

Abstract

More contributions to the study of rock engravings in Andorra and Alt Urgell.

This article is the continuation of two previous articles. The author documents and briefly describes new unpublished engravings described and cited in chronological order found and repertoried in the geographical area that includes Andorra and nearby places in Alt Urgell and Cerdanya. A complete photographic and graphic documentation illustrates this article.



l'objectiu primordial d'aquest article és donar a conèixer nous conjunts amb representacions d'inscultures i gravats rupestres, descoberts dins el marc geogràfic d'Andorra i les zones de l'Alt Urgell

més properes.

Entenem com a gravats rupestres el tipus de manifestació gràfica i simbòlica representada sobre un suport de pedra. Aquest mitjà d'expressió s'ha utilitzat des de temps remots; així la prehistòria i l'edat mitjana han estat les èpoques més prolífiques en aquest tipus de representacions.

El present estudi vol ésser una continuació de dos treballs anteriors —publicats als números 5 i 6 d'aquesta mateixa publicació—¹ i sempre tractant la mateixa temàtica i amb la intenció d'ampliar la coneixença i l'estudi de l'art rupestre més pròxim.

En aquest número exposem els resultats de les campanyes de recerca i prospecció efectuades els anys 2009 i 2010.

El mètode d'exposició procurarà ser el més concís possible: una descripció formal de cada conjunt i la seva relació amb els gravats similars més propers.

El significat i interpretació dels gravats rupestres mereixerien un ampli estudi, que probablement hauria d'abraçar temes màgics, esotèrics, religiosos i, en general, simbòlics de molt difícil fixació. El motiu d'aquest article, no obstant això, és simplement informar de la profusió de gravats a la nostra àrea i deixar de banda aquesta discussió més aprofundida sobre els possibles significats d'aquestes manifestacions tan enigmàtiques i, potser precisament per això, al mateix temps evocadores.

Per motius de conservació i preservació d'aquest patrimoni cultural tan fràgil, ometem les ubicacions precises dels conjunts rupestres. Creiem que són suficients una localització geogràfica general i una aportació de documents gràfics i fotogràfics.

1. CASAMAJOR, J. "Els gravats rupestres del tossal de Cava i un estel solitari a Montalari". A: *Papers de recerca històrica*, 5. Andorra la Vella: Societat Andorrana de Ciències, 2008, p. 10-25.
- "Noves aportacions als gravats rupestres d'Andorra i l'Alt Urgell". A: *Papers de recerca històrica*, 6. Andorra la Vella: Societat Andorrana de Ciències, 2009, p. 94-106.

El sistema de presentació dels conjunts rupestres seguirà un ordre cronològic, de més antic a més modern. Dins d'aquest ordre, primer trobarem la descripció dels gravats descoberts i estudiats al Principat d'Andorra, per continuar amb els que es troben ubicats a les zones properes de l'Alt Urgell, i farem algun incís sobre els de la comarca veïna de la Cerdanya.

Gravats de la balma de l'Espeluga

Conjunt de gravats prehistòrics dels anomenats fusiformes o naviformes. Realitzats segons la tècnica de fricció sobre roca d'esquist i amb una secció i incisió força profundes (foto 1, gràfic 1).



Foto 1. Gravats de la balma de l'Espeluga



Gràfic 1. Gravats fusiformes de la balma de l'Espeluga

Es troben a recer dins d'una balma de molt petites dimensions ubicada a l'altiplà anomenat l'Espeluga, terme de Vila, parròquia d'Encamp (fotos 2 i 3). El fet que es trobin aixoplugats i sense rebre directament les agressions del medi fan que aquest conjunt estigui molt ben conservat i no estigui gens erosionat. També cal esmentar que



Foto 2. Balma de l'Espeluga



Foto 3. L'Espeluga, visió de conjunt

aquesta agrupació de gravats es troba protegida de l'acció devastadora dels líquens.

En aquesta mateixa zona, i relativament propers a aquest conjunt, existeixen tres conjunts més de característiques similars i, probablement, estretament relacionats. Pere Canturri en va donar a conèixer

dos conjunts l'any 1969² (foto 4) i nosaltres vàrem descobrir el tercer l'any 2008.³



Foto 4. Gravats del Lloser de Vila

El conjunt de gravats de la balma de l'Espeluga presenta disset incisions agrupades i tres més de separades del grup central. Probablement es van fer friccionant una desstral de pedra sobre la superfície polida i dura de la roca d'esquist. Podria ser que els talls fets a la roca obeeixin a un ordre i funcionalitat preestablerts, però això s'escapa de la nostra comprensió. El que sí que ens sembla clar és el fet intencionat de representar i d'agrupar els gravats en un lloc prèviament escollit. La tria d'un espai mig amagat, a més, expressaria els ànims de no fer-los visibles al potencial observador.

Les interpretacions sobre el significat, ús o valor d'aquest tipus de gravat continuen essent poc unívokes avui dia. Sense entrar en gaires disquisicions, ja que ens hem proposat de no fer-ho, cal advertir que s'han formulat múltiples hipòtesis que abracen des d'un possible culte a la pedra, al fet que fossin representacions votives o rituals o marques de pas en espais cultuals, fins a la teoria que considera la possibilitat que les incisions siguin el resultat o les restes de l'obtenció de "pols sagrada", buscada precisament en roques o zones en què se sabia que s'hi havien practicat cultes precristians. Els "bruixots" que treballaven aquests "temples" naturals, se suposa que n'obtenien la pols per elaborar amb ella algun tipus de poció o producte "màgic".⁴

Els especialistes tampoc no es posen d'acord a l'hora de datar amb precisió aquest tipus de manifestacions rupestres. Malgrat tot, es creu que podrien situar-se en el període comprès entre les darreries de l'edat de bronze, l'edat de ferro i els primers segles de romanització. Hi ha autors que sostenen que els d'aquest tipus són els gravats més

2. CANTURRI I MONTANYA, P. "Variété des gravures rupestres". *Dossiers / Histoire et archéologie*, juillet-août, num. 96. Dijon: Archéologia, S.A., 1985, p. 50-55.

3. CASAMAJOR, J. "Noves aportacions als gravats rupestres d'Andorra i l'Alt Urgell", op. cit., p. 95.

4. Converses amb l'arqueòleg, investigador i especialista en art rupestre, Ramon Viñas.

genuïns de la franja pirinenca,⁵ encara que en trobem d'iguals o similars al nord d'Itàlia, sud de França i Portugal.

Els més coneguts a l'àrea pirinenca són: el roc de les Bruixes de Prats, el Pui de la Massana, cal Diumenge, el Lloser de Vila, la Tor de Querol, Guils de Cerdanya, els conjunts pallaresos i els descoberts per nosaltres tant a Meritxell (gràfic 2) com a l'Espeluga i a la zona del Cadí.



Gràfic 2. Gravats fusiformes de Meritxell

Gravats del Cadí

L'any 2007 vàrem descobrir i donar a conèixer en aquesta publicació un conjunt de gravats rupestres fusiformes, els quals vam anomenar gravats del tossal de Cava.⁶ Es troben a la zona d'influència geogràfica dominada per la serralada del Cadí, a la comarca de l'Alt Urgell. Alertats per la presència d'aquestes manifestacions tan antigues a la zona, alguns veïns van recordar haver vist altres representacions semblants disperses en roques relativament properes i totes dins el municipi de Cava i Ansovell. Aquests nous gravats havien estat observats per un parell de caçadors quan eren joves, durant estones d'espera a parades de cacera.⁷ Tot i recordar aquests llocs emboscats i els enigmàtics dibuixos que hi van veure, no hi varen donar cap importància. Nosaltres, seguint les indicacions d'aquests veïns, hem pogut donar a conèixer més gravats prehistòrics en aquesta zona i sabem que encara ens en queden més per localitzar, segons la memòria popular.

Una de les característiques d'aquests gravats és la rica, complexa i variada simbologia que representen. Hi són freqüents els signes arboriformes, solars, radials, cruciformes, les alabardes i puntes de fletxa (fotos 5, 6, 7, 8 i 9). També sembla força probable la superposició de gravats realitzats en diferents èpoques, tot i que no dubtem a datar de l'època prehistòrica els fusiformes més antics.⁸

Propers a aquest conjunt també vàrem descobrir una petita agrupació de gravats lineals i de traç fi realitzats sobre les superfícies d'esquist vertical que es troben al cap dels basers del serrat de l'Artiga, al terme d'Ansovell, però ja a les envistes del poble de Vilanova de Banat. Els plans de roca polida i amb una agradable pàtina oxidada

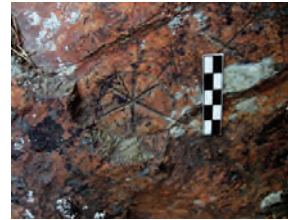


Foto 5. Gravats del Cadí. Representació radial

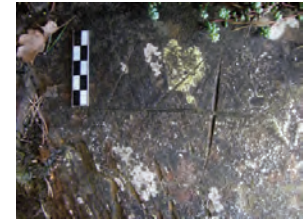


Foto 6. Gravats del Cadí. Representació cruciforme

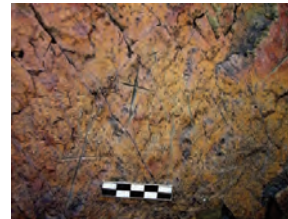


Foto 7. Gravats del Cadí. Representacions cruciformes



Foto 8. Gravats del Cadí. Representació d'una punta de fletxa

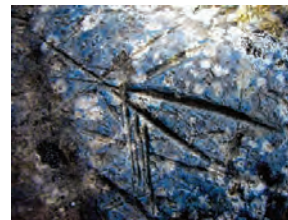


Foto 9. Gravats del roc de les Bruixes. Representació d'una punta de fletxa

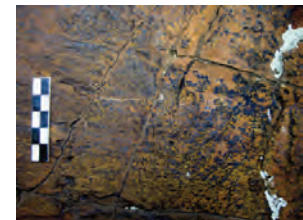


Foto 10. Gravats del serrat de l'Artiga

de color ocre segurament van motivar els pastors d'època protohistòrica a representar-hi símbols geomètrics i una possible figura antropomòrfica (foto 10).

5. CANTURRI I MONTANYA, P. "Gravats prehistòrics de les Valls d'Andorra". *Primer congrés internacional de gravats rupestres i murals*. Lleida: Institut d'Estudis Ilerdencs, 2003, p. 619.

6. CASAMAJOR, J. "Els gravats rupestres del tossal de Cava i un estel solitari a Montalari", p. 10-22.

7. Comunicacions orals amb Joan Gisbert, de cal Joanet de Cava, i Joan Pubill, de cal Ponet d'Ansovell.

8. Converses amb Josep Gallart Fernández, arqueòleg del Servei d'Arqueologia de la Generalitat de Catalunya i dels Serveis Territorials de Cultura a Lleida.

Gravats de Mereig

A la zona de Mereig, parròquia de Canillo (foto 11), vàrem descobrir un petit conjunt de gravats esquemàtics sobre una roca isolada d'esquist. Hi trobem representacions lineals i ziga-zagues (fotos 12 i 13). La incisió és força profunda, però no considerem que la tipologia correspongui a la fusiforme prehistòrica. Tampoc creiem que es tracti d'una figuració geomètrica medieval. Pensem que podria ser un gravat antic realitzat entre els dos períodes esmentats. Molt a prop d'aquest conjunt vàrem veure el gravat d'una creu isolada sobre una gran roca de granit. De totes formes, aquesta creu podria ser algun tipus de fita antiga (foto 14).



Foto 11. Mereig, visió de conjunt



Foto 12. Roca isolada amb els gravats de Mereig

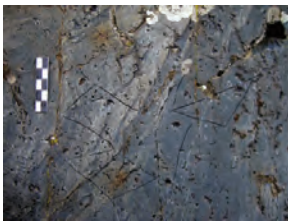


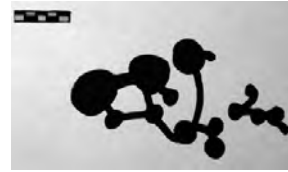
Foto 13. Gravats de Mereig, detall



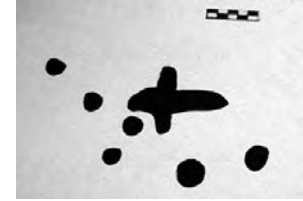
Foto 14. Creu de Mereig

Gravats cupuliformes

Al cap dels basers de la Roca Major de Juverri, parròquia de Sant Julià de Lòria, vàrem descobrir la presència de diverses cassoletes votives o rituals, també anomenades gravats de tipologia cupuliforme (foto 15). Aquests gravats podrien tenir relació, per les seves similituds formals, amb els de les comes de les Bons i amb els propers del solà d'Arcavell, ambdós descoberts i esmentats per nosaltres al número anterior d'aquesta publicació⁹ (gràfics 3 i 4).



Gràfic 3. Gravats del solà d'Arcavell



Gràfic 4. Gravats de les Comes



Foto 15. Gravats de Roca Major de Juverri



Foto 16. Sepulcre de Juverri

Les cassoletes formarien part d'un complex ritual de pastors transhumants i abraçarien en el temps des de l'edat del bronze fins al principi de l'edat del ferro.

El significat i la funcionalitat d'aquest tipus de gravat continua essent un misteri per als investigadors, i al voltant de la seva interpretació s'han formulat un gran nombre d'hipòtesis. Nosaltres creiem que es podria tractar d'algun tipus de marca votiva per deixar constància de la visita o peregrinació personal a un determinat indret sagrat o lloc de culte. El que sí que sembla clar és que aquestes manifestacions són freqüents en monuments megalítics i sobre les roques que hi estan associades. Propers als gravats cupuliformes de la Roca Major de Juverri i del solà d'Arcavell, trobem el conjunt de les tres cistes neolítiques de la feixa del Moro de Juverri (foto 16). També ens hem adonat de la presència d'aquest tipus de gravat en monuments megalítics de l'Alt Urgell i en roques cultuals relacionades amb el megalitisme d'aquesta comarca. La revisió de les cobertes dels dòlmens urgellencs ens va proporcionar diverses agrupacions de cassoletes que vàrem estudiar i citar al número anterior d'aquesta publicació. Estem en disposició d'ampliar l'article amb noves aportacions:

9. CASAMAJOR, J. "Noves aportacions als gravats rupestres d'Andorra i l'Alt Urgell", p. 102.

Al capdamunt de la llosa de coberta del dolmen del Cap del Bosc del Gascó, terme de Turbiàs, vall de Castellbó, hi hem observat la presència d'un petit conjunt de cassoletes votives bastant erosionades (foto 17).



Foto 17. Dolmen del Cap del Bosc del Gascó



Foto 18. Dolmen del Cap del Solà de la Piula

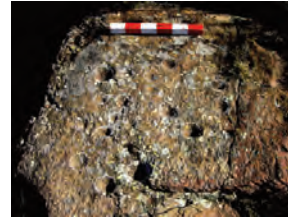


Foto 21. Gravats cupuliformes d'Èller



Foto 22. Dolmen de la barraca del camp del Josepó

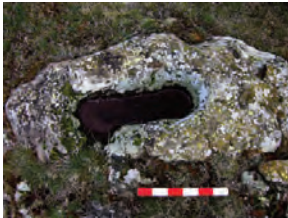


Foto 19. Gravats podiformes de Biscarbó



Foto 20. Dolmen de la Llosa del Corralet, Biscarbó

Sobre la coberta del dolmen del Cap del Solà de la Piula, terme de Noves de Segre, vàrem constatar una única cavitat de grans dimensions, que creiem que es podria relacionar amb aquesta tipologia de gravats (foto 18).

També vam observar un gravat de tipologia podiforme, isolat en una roca propera i que es podria relacionar amb el dolmen de la Llosa del Corralet, al terme de Biscarbó (fotos 19 i 20).

Un seguidor del nostre *fotolog*, que publiquem per a la divulgació dels gravats rupestres que anem descobrint i estudiant,¹⁰ ens va alertar de la presència d'una roca amb un possible conjunt de cassoletes en un collet del terme d'Èller, comarca de la Cerdanya.

En visitar el lloc vàrem confirmar l'existència d'una gran roca cultural amb abundants gravats prehistòrics cupuliformes, molt ben definits i preservats (foto 21). Ja coneixíem més gravats d'aquest tipus a la zona, perquè anys enrere ens els va mostrar un veí del poble, però ressaltem aquest nou conjunt, molt representatiu i ben conservat.

La relació amb el megalitisme d'aquest conjunt de gravats es fa palesa amb la proximitat al dolmen de la barraca del camp del Josepó (foto 22).

Gravats de les Costes

Conjunt de gravats estel·liformes realitzats sobre una gran llosa isolada. Els estels són de traç fi, de mides diverses i amb alguna errada en la seva execució.

Els vàrem descobrir en una zona molt accidentada al lloc anomenat les Costes, terme de Vila, parròquia d'Encamp. El més interessant dels gravats és el lloc que es va escollir per a la seva representació. Aquest conjunt resta literalment penjat i ocult en una zona molt rocallosa, encimbellada i de difícil accés. Ens sorprèn la intencionalitat de l'autor a l'hora de plasmar conjunts d'estels en llocs tan allunyats i amagats, però aquest fet recolza, en certa manera, la seva possible funció ritual o màgica (gràfic 5; foto 23).



Foto 23. Gravats de les Costes



Gràfic 5. Gravats de les Costes

10. Vegeu a Internet: jordicasamajor.nirudia.com

Gravats de les bordes de Civís

Conjunt de gravats rupestres, repicats sobre una roca que es va aprofitar en la construcció d'una antiga borda del segle XVIII i que es troba ubicada geogràficament al terme del poble de Civís, comarca de l'Alt Urgell (gràfic 6; foto 24).



▶ Gràfic 6. Gravats de les bordes de Civís



▶ Foto 24. Gravats de les bordes de Civís

La seva representació és enigmàtica i de difícil interpretació. Podria reproduir figures antropomòrfiques i símbols de considerable antiguitat. Malgrat tot, el fet d'estar molt fragmentats i allunyats del seu lloc d'origen fa que sigui difícil la seva correcta interpretació i ubicació en el temps històric. Tècnicament podríem establir algun paral·lelisme amb els gravats antropomòrfics de la vall de Castellbó, descrits per nosaltres a l'anterior número d'aquesta publicació¹¹ (gràfic 7). També podem relacionar-los per la seva proximitat geogràfica, però, per manca de més dades històriques, només podem especular amb aquesta hipòtesi.



▶ Gràfic 7. Gravats de Castellbó



▶ Gràfic 8. Gravats de Civís

A escassos metres d'aquests gravats havíem descobert (publicat a l'anterior número d'aquesta publicació) un dels conjunts rupestres més interessants de tots els que hem trobat i que vam anomenar gravats de Civís¹² (gràfic 8). Malgrat estar a tocar els uns dels altres, ens semblen distants en el temps, tot i que no en podem descartar del tot alguna relació.

En un turó proper als conjunts de gravats citats anteriorment, vàrem descobrir un altre conjunt de gravats de traç fi, tots realitzats sobre les lloses planes i inclinades que retallen el cap del baser. En aquest conjunt volem destacar-hi una magnífica figura antropomòrfica de petites dimensions que podria representar un personatge mig humà mig ocell (gràfic 9; foto 25) o un forma angèlica. Aquest gravat resta isolat sobre una llosa, però a les pissarres adjacents trobem més gravats de formes reticulades i estel·liformes.



▶ Gràfic 9. L'home ocell, bordes de Civís



▶ Foto 25. Gravats de les bordes de Civís. L'home ocell

Gravats del coll d'Ares

Als voltants del coll d'Ares, terme de Civís, comarca de l'Alt Urgell, vàrem descobrir un petit conjunt de gravats esquemàtics i de traç fi realitzats al damunt dels basers que miren obertament a la vall i a les muntanyes andorranes (foto 26). Hi tornem a trobar dibuixos d'es-



▶ Foto 26. Coll d'Ares



▶ Foto 27. Gravats escaliformes del coll d'Ares

tels, figures reticulades i formes allargassades de graella que ens recorden la tipologia de gravats escaliformes, existents al conjunt de gravats andorrans del Pui de la Massana (fotos 27 i 28). Aquesta darrera

11. CASAMAJOR, J. *Op. cit.*, p. 101-102.

12. CASAMAJOR, J. *Op. cit.*, p. 102.

tipologia de figura és, sens dubte, la més representativa i interessant de tot el conjunt i també dels conjunts de gravats veïns.

Fins no fa gaire, en aquest mateix indret, s'hi podia veure erigida una estela amb una creu insculpida amb la figura de Jesucrist. Aquesta creu d'època medieval fitava i cristianitzava el lloc, probablement utilitzat antigament per a celebracions i ritus precristians. L'insigne filòleg Joan Coromines relaciona etimològicament els colls d'Ares amb espais sagrats on havien existit antigues ares o altars, alçats per honorar les antigues divinitats paganes. Actualment aquesta estela es guarda curosament a l'Ajuntament de Civís.

També volem citar l'existència d'una creu de molt bona factura que creiem d'ús sepulcral. Actualment es troba aprofitada a la paret d'una antiga borda del segle XIX propera al coll d'Ares (foto 29).

En el gran escampall de bordes i cortsals que hi ha en aquesta zona, hi podem observar una gran varietat de gravats realitzats pels pastors. Alguns d'aquests dibuixos musicats sobre portes i finestres tenen força interès i són reflex de la iconografia popular. A les bordes del Llosar, pastors i eugassers es van entretenir representant un simpàtic conjunt de dones amb faldilla (foto 30).

El gran nombre de gravats, restes arqueològiques i manifestacions etnogràfiques que trobem en aquesta zona demostra la importància que aquest lloc de pas ramader, entre l'Alt Urgell i el Pallars Sobirà, devia tenir en l'antiguitat.



Foto 28. Gravats escaliformes del Pui de la Massana.



Foto 29. Làpida sepulcral, bordes de Civís



Foto 30. Dona amb faldilla, bordes de Civís

Gravats del solà d'Andorra la Vella

Coneixíem l'existència de gravats medievals al solà d'Andorra la Vella,¹³ però, en una prospecció quan els cercàvem, vàrem poder presenciar l'existència d'inscultures en indrets de difícil accés, allunyats del fons de la vall i dels llocs de pas més habituals.

Aquestes manifestacions, algunes de gran bellesa i inequívoc sentit estètic, es mostren com a veritables obres d'enginy i són el reflex de la iconografia medieval més profana i popular. És per això que creiem oportú difondre els més interessants en aquesta publicació. Per la seva simbologia i iconografia, creiem, igual que d'altres investigadors,¹⁴ que es tracta de gravats realitzats en època medieval, encara que personalment opinem que aquestes traces es podrien allargar en el temps fins a les darreries del segle XVII.

Els gravats es van efectuar friccionant alguna eina metàl·lica, probablement ganivets o dagues sobre les superfícies llises dels grans blocs d'esquist atarterats. Es van realitzar incisions de traç fi, de secció poc profunda i de vegades força superficial.

Els gravats es troben escampats i ocupen una gran superfície, però trobem espais concrets on hi ha una concentració més gran. Els llocs més elevats, la presència d'antigues estructures que recorden cabanes i els possibles llocs de pas ens proporcionen els indicis per poder-los trobar. De totes formes, hem trobat gravats totalment isolats, sense cap referència en el paisatge i alguns d'ells ens han semblat perduts en un desert de pedra.

Les representacions més habituals són: cruciformes (gràfic 10; foto 31), antropomòrfics amb algunes figures abillades (gràfic 11; foto 32), formes reticulars, solars, ballestiformes, imatges en forma de taulers que representen la figura geomètrica del marro (gràfics 12,



Gràfic 10. Gravats cruciformes del solà d'Andorra la Vella

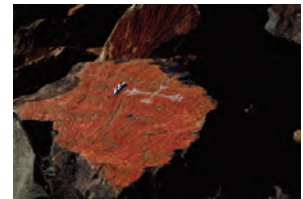


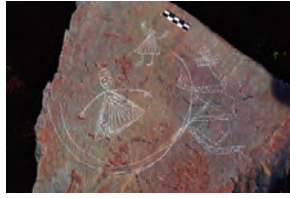
Foto 31. Cruciforme del solà d'Andorra la Vella

13. VIÑAS, R. "Els gravats rupestres". A: *Andorra arqueològica*. Andorra la Vella, Govern d'Andorra, 1989, p. 51-53.

14. Converses amb l'arqueòleg, investigador i especialista en art rupestre, Ramon Viñas.



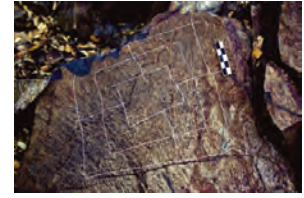
▶ Gràfic 11. Gravats antropomòrfics del solà d'Andorra la Vella



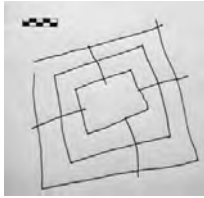
▶ Foto 32. Gravats antropomòrfics del solà d'Andorra la Vella



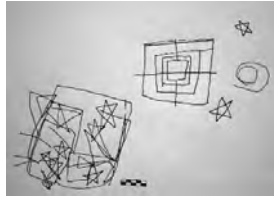
▶ Foto 34. Figura geomètrica del marro, solà d'Andorra la Vella



▶ Foto 35. Tauler geomètric, solà d'Andorra la Vella



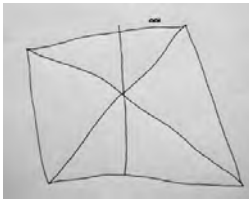
▶ Gràfic 12. Tauler geomètric, solà d'Andorra la Vella



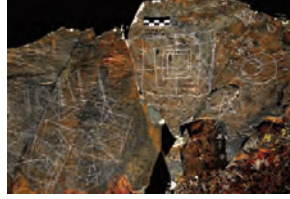
▶ Gràfic 13. Gravats geomètrics, solà d'Andorra la Vella



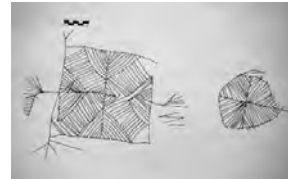
▶ Foto 36. Gravats esquemàtics, solà d'Andorra la Vella



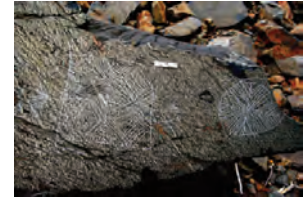
▶ Gràfic 14. Figura del marro, solà d'Andorra la Vella



▶ Foto 33. Gravats del solà d'Andorra la Vella



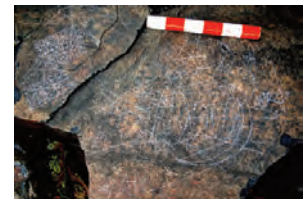
▶ Gràfic 15. Taulers geomètrics, solà d'Andorra la Vella



▶ Foto 37. Gravats geomètrics, solà d'Andorra la Vella



▶ Gràfic 16. Estel·lifomes i taulers geomètrics, solà d'Andorra la Vella

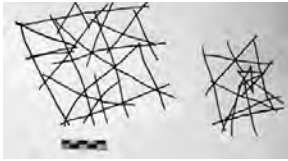


▶ Foto 38. Gravats geomètrics i estel·lifomes, solà d'Andorra la Vella

13 i 14; fotos 33, 34, 35 i 36). Alguna d'aquestes figures, en especial un conjunt de taulers geomètrics radials, estan molt ben elaborades (gràfic 15; foto 37). Les representacions estel·lifomes són, però, les més utilitzades i representatives. Trobem dibuixos d'estels en la majoria d'espais amb presència de gravats. Aquests poden estar totalment isolats o formant impressionants conjunts caòtics on es van realitzar amb profusió (gràfic 16; foto 38).

A Andorra trobem més manifestacions amb aquesta tipologia de gravats, alguns dels quals publicats per nosaltres, per exemple: conjunt de la borda del Cadena, les Comes, pla de Mossers, roc del Barrero¹⁵

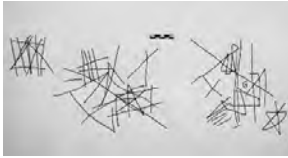
15. CASAMAJOR, J. Op. cit., p. 95-98.



Gràfic 17. Gravats de la borda del Cadena



Gràfic 18. Gravats reticulars de les Comes



Gràfic 19. Gravats del pla de Mossers



Gràfic 20. Gravats del roc del Barrerol

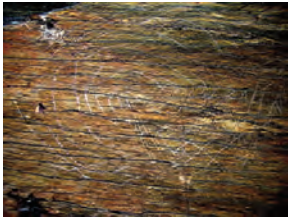
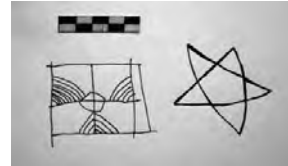


Foto 39. Gravats del Pla del Lloser, Osseja, comarca de la Cerdanya. Possiblement aquesta sigui una representació en forma de laberint.



Foto 40. Vista des del serrat de Padern i creu de terme



Gràfic 21. Gravats del serrat de Padern



Gràfic 22. Gravats del serrat de Padern



Gràfic 23. Gravats antropomòrfic asexuat del serrat de Padern

i els gravats medievals del roc de les Bruixes de Prats¹⁶, Montalarí, Ordino, la Cortinada i el Pui de la Massana¹⁷ (gràfics 17, 18, 19 i 20). A Catalunya també són freqüents els gravats medievals, dels quals trobem molts referents i paral·lelismes¹⁸. A la comarca veïna de la Cerdanya existeixen representacions molt semblants, que han estat estudiades a fons¹⁹ (foto 39).

Gravats del serrat de Padern

Aquest conjunt de gravats es troben disseminats sobre els basers de pissarra que van retallant el serrat de Padern. Aquesta serra és divisòria entre les parròquies d'Escaldes-Engordany i Encamp. Va ser tot buscant les creus de terme que ens vàrem adonar de la presència de gravats medievals (foto 40). Tipològicament i tècnicament parlant, són iguals que els gravats del solà d'Andorra la Vella, ja tractats al

16. MAS I CANALÍS, D. "Gravats medievals del Roc de les Bruixes". A: *Andorra romànica*. Andorra la Vella, Enciclopèdia Catalana i Conselleria d'Educació i Cultura, Govern d'Andorra, 1989, p. 85-87.

17. CANTURRI I MONTANYA, P. "Gravats prehistòrics i medievals d'Andorra". A: *Andorra, un profund i llarg viatge*. Andorra la Vella, Govern d'Andorra i Fundació Crèdit Andorrà, 2009, p. 75-91.

18. CASANOVAS, À. I ROVIRA, J. "Status quaestionis de les representacions gravades medievals a Catalunya. Una visió de conjunt." A: *Primer congrés internacional de gravats rupestres i murals*. Lleida, Institut d'Estudis Ilerdencs, 2003, p. 637-684.

- CASANOVAS, À. I ROVIRA, J. "Documents singulars per a una història de les mentalitats. Gravats medievals i postmedievals a Catalunya". A: *Grafitis, 6.000 anys de llenguatge marginal*. Andorra la Vella, Govern d'Andorra, 1999, p. 11-50.

19. ABELANET, J. *Les roches gravées nord catalanes*. Prada, Centre d'Estudes Prèhistòriques Catalans, Universitat de Perpinyà, Terra Nostra, 1989, p. 101-144.

CAMPAJÓ, P. I UNTERMANN, J. "Nouvelles découvertes de graffiti ibériques en Cerdagne". A: *Vuitè col·loqui internacional d'arqueologia de Puigcerdà*. Puigcerdà, Institut d'Estudis Ceretans, 1990, p.69-78.

punt anterior. Alguns d'ells, fins i tot, semblen realitzats per un mateix autor.

Tornem a trobar figures geomètriques enigmàtiques, taulers, cercles, multitud d'estel·lifomes i una figura antropomòrfica masculina sexuada (gràfics 21, 22 i 23; fotos 41, 42, 43 i 44).

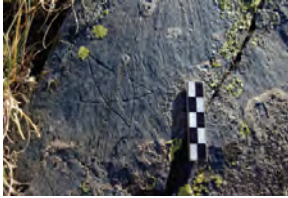


Foto 41. Gravats del serrat de Padern, figura estel·liforme



Foto 42. Gravats del serrat de Padern. Representacions esquemàtiques

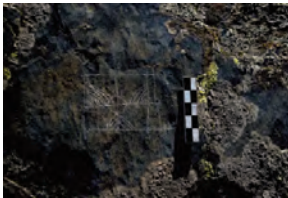


Foto 43. Gravats del serrat de Padern. Inici d'un tauler geomètric



Foto 44. Gravats del serrat de Padern. Representació antropomòrfica i cercles concèntrics

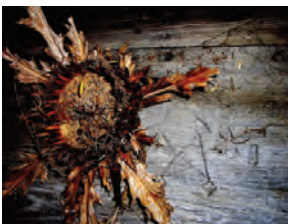


Foto 45. Representació d'una estrella al costat d'una carlina. Dos "potents" amulets que vàrem fotografiar a les bordes de Servellà



Foto 46. Gravats d'un enigmàtic estel. Aixàs, Sant Julià de Lòria



Foto 47. Gravats amb estels. Bordes de Manyat, Sant Julià de Lòria



Foto 48. Gravats d'un estel i d'una nau. Es varen representar sobre les pintures gòtiques de Sant Cristòfol d'Anyós

La dificultat i la perillositat, en alguns casos, a l'hora d'accedir als llocs on es troben els gravats, sumades a l'àmbit feréstec d'aquests espais, només fan que afegir interès per al seu estudi i documentació. La profusió d'estels que hem vist realitzats ens fa reflexionar sobre la importància que devia tenir aquest símbol tan universal. Representat des de la prehistòria, l'estel sempre s'ha gravat com a signe de caràcter profilàctic i protector. Nosaltres n'hem vist molts gravats a punta de ganivet sobre les portes d'antigues bordes i cabanes de pastor (fotos 45, 46 i 47).

Com a anècdota, citarem que algú en va representar un sobre les pintures gòtiques de Sant Cristòfol d'Anyós (foto 48).

Representacions cruciformes

La creu és, sens dubte, el símbol més representat entre totes les manifestacions que hem trobat.

Un estudi monogràfic sobre els gravats cruciformes necessitaria més espai i un treball més extens del que ens podem permetre aquí. Malgrat tot, sí que volem donar a conèixer en el present article les darreres creus gravades que hem anat catalogant.

Ens ha semblat curiós inventariar un conjunt de creus protectores, tant dels homes com del bestiar, a l'entrada d'una cort al poble del Serrat, parròquia d'Ordino (foto 49).

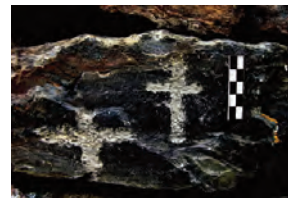


Foto 49. Creus del Serrat, parròquia d'Ordino



Foto 50. Creu a l'era de cal Cametes. La Cortinada

A la Cortinada, també a la parròquia d'Ordino, a l'era de cal Cametes, vàrem observar una manifestació semblant (foto 50). També a la Cortinada, ens va cridar l'atenció un conjunt de creus gravades sobre un carreu de pedra blanquinosa aprofitat per bastir la paret d'una era (foto 51).

Al poble de Bescaran, comarca de l'Alt Urgell, hem documentat el mateix tipus de creu, repicada a la paret d'una cort (foto 52).

Al poble del Querforadat, comarca de l'Alt Urgell, un veí ens va informar de l'existència d'un extens conjunt de creus gravades sobre un esperó rocós proper al castell de la localitat.²⁰ Creiem que es tracta d'un conjunt rellevant per la gran profusió de cruciformes representats, fet que converteix el lloc en un possible indret de culte, ermitori o espai de tradició votiva (foto 53).



Foto 51. Creus de la Cortinada

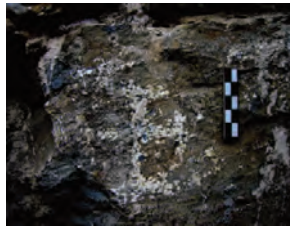


Foto 52. Creus de Bescaran, comarca de l'Alt Urgell



Foto 53. Creus del Querforadat, Comarca de l'Alt Urgell

Representacions diverses realitzades a bordes i cortals

A la borda de cal Mestre d'Aixirivall, parròquia de Sant Julià de Lòria, hem documentat un gravat en forma de rúbrica en nus de Salomó o nus gordià.²¹ No és gaire freqüent trobar aquests tipus de gravats tan elaborats en edificis d'ús exclusivament rural (foto 54).

Aquestes manifestacions ens fan recordar gravats similars que hem anat fotografiant.



Foto 54. Gravat a la borda de cal Mestre, Aixirivall



Foto 55. Nus de Salomó representat sobre les pintures murals de Sant Romà de les Bons

Vegeu, per exemple, el nus de Salomó representat sobre les pintures murals gòtiques de Sant Romà de les Bons (foto 55). Podria tractar-se d'un grafit realitzat per un romeu o fidel que visità el temple.

Durant l'excavació arqueològica que casa Molines, d'Andorra la Vella, va fer realitzar al castell de Somplosa, a la roureda de la Margineda, hi va aparèixer un símbol semblant, gravat sobre una petita lloseta amagada intencionadament dins d'un mur. Nosaltres vam interpretar el possible significat d'aquest símbol.²² Creiem que simbolitza el difícil camí del creient cap a la saviesa o cap a Déu, i és la representació d'un camí iniciàtic.

A l'era del mas d'Alins, a la Valireta de Sant Julià de Lòria, existeix un gravat amb un traç similar, realitzat sobre la llinda de fusta de la porta (foto 56).



Foto 56. Gravat a l'era del Mas d'Alins, Sant Julià de Lòria

També volem esmentar en aquest darrer apartat alguns altres gravats molt senzills i de caràcter popular que hem anat trobant a bordes aïllades. Aquestes representacions simples han subsistit com a

²⁰ Comunicacions orals amb Joan Gispert, de cal Joanet de Cava.

²¹ Vegeu un estudi complet sobre el nus de Salomó a: SANSONI, U. *Il nodo de Salomone, simbolo e archetipo d'alleanza*. Milano, Editorial Electa, 1998.

²² Vegeu el documental *Els secrets de Somplosa. Jaciment medieval de la roureda de la Margineda*. Andorra la Vella, Molines Patrimonis, 2009.

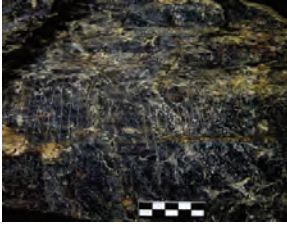


Foto 57. Gravats lineals a la Borda del Comet, Meritxell, amb data de 1718

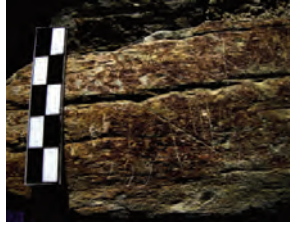


Foto 58. Gravats lineals a les bordes de l'Aldosa de Canillo, amb data de 1749

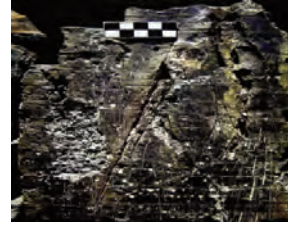


Foto 59. Gravats puntiformes i lineals. Bordes de Candòlich, Sant Julià de Lòria



Foto 60. Gravats dels cortals de Sispony, parròquia de la Massana, amb data de 1625

testimoni d'ocupació d'aquestes construccions ara abandonades i en part derruïdes. Els gravats que hi trobem són senzilles marques com: petites creus, ratlles, puntiformes, rellotges de pastor²³ i alguna data gravada de forma matussera.

Com a cloenda, voldríem que l'esment d'aquests darrers gravats sigui un petit homenatge als vells pastors que els van realitzar amb el propòsit de deixar constància de la seva empremta. Aquestes

manifestacions populars encara resten com a pervivència fòssil d'antigues creences ancestrals (fotos 57, 58, 59 i 60).

- Alguns gravats que veureu fotografiats, els vàrem resseguir amb guix blanc perquè es veiessin millor.

- Totes les fotografies i dibuixos d'aquest article han estat realitzats per Jordi Casamajor, i en són propietat.

23. CASAMAJOR, J. *Op. cit.*, p. 101.

Annex

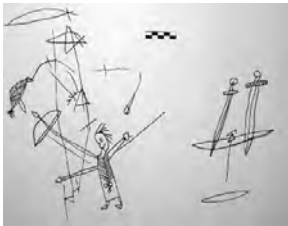
Just abans de tancar l'edició d'aquest article, hem descobert l'existència de més gravats rupestres inèdits a Andorra. Considerem que tenen força interès i els hi volem incloure.

Les imatges que hi són representades formen part de la simbologia medieval que hem vist anteriorment als conjunts rupestres estudiats en aquest treball. Hi abunden sobretot els estels, figures del marro, formes reticulars, figures antropomòrfiques i símbols variis.

Tots aquests nous gravats es troben escampats en indrets propers al serrat de Padern i escampats entre les parròquies d'Escaldes-Engordany i Encamp.

En volem destacar el gràfic 24, on en un gran bloc de pedra es va gravar la figura d'un arquer i dues espases.

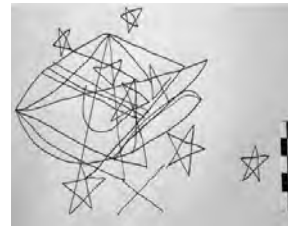
Els gràfics 25, 26, 27, 28, 29 i 30 formen part d'un mateix conjunt. Hi destaquen la representació d'un nus de Salomó, una figura allargassada que ens recorda una fulla, la imatge d'una roseta de sis pètals i una petita figura aïllada que sembla un animal fantàstic. Totes aquestes representacions estan envoltades de gran quantitat de figures geomètriques entrelaçades, creus, ziga-zagues i estels. La figura antropomòrfica que ens recorda una dona amb els cabells llargs, gràfic 31, es troba aïllada de la resta.



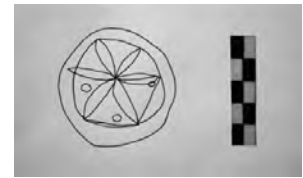
▶ Gràfic 24. Gravats annex del serrat de Padern. Detall d'un guerrer, arquer, mostrant les seves armes, armadura i atributs sexuals. Detall d'un parell d'espases i un arc amb fletxa.



▶ Gràfic 25. Gravats annex del serrat de Padern. Detall de gravats cruciformes, radials, estels i un nus de Salomó.



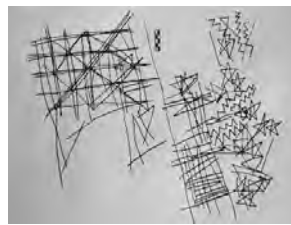
▶ Gràfic 28. Gravats annex del serrat de Padern. Detall de gravats amb estels i figures geomètriques.



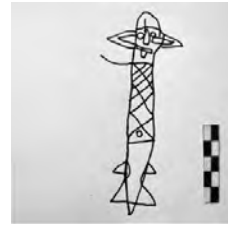
▶ Gràfic 29. Gravats annex del serrat de Padern. Detall d'una roseta de sis pètals.



▶ Gràfic 26. Gravats annex del Serrat de Padern. Detall de gravats amb estels i una figura allargassada en forma de fulla.



▶ Gràfic 27. Gravats annex del serrat de Padern. Detall de gravats amb estels, ziga-zagues i figures geomètriques.



▶ Gràfic 30. Gravats annex del serrat de Padern. Animal fantàstic.



▶ Gràfic 31. Gravats annex del serrat de Padern. Detall d'una figura antropomòrfica.